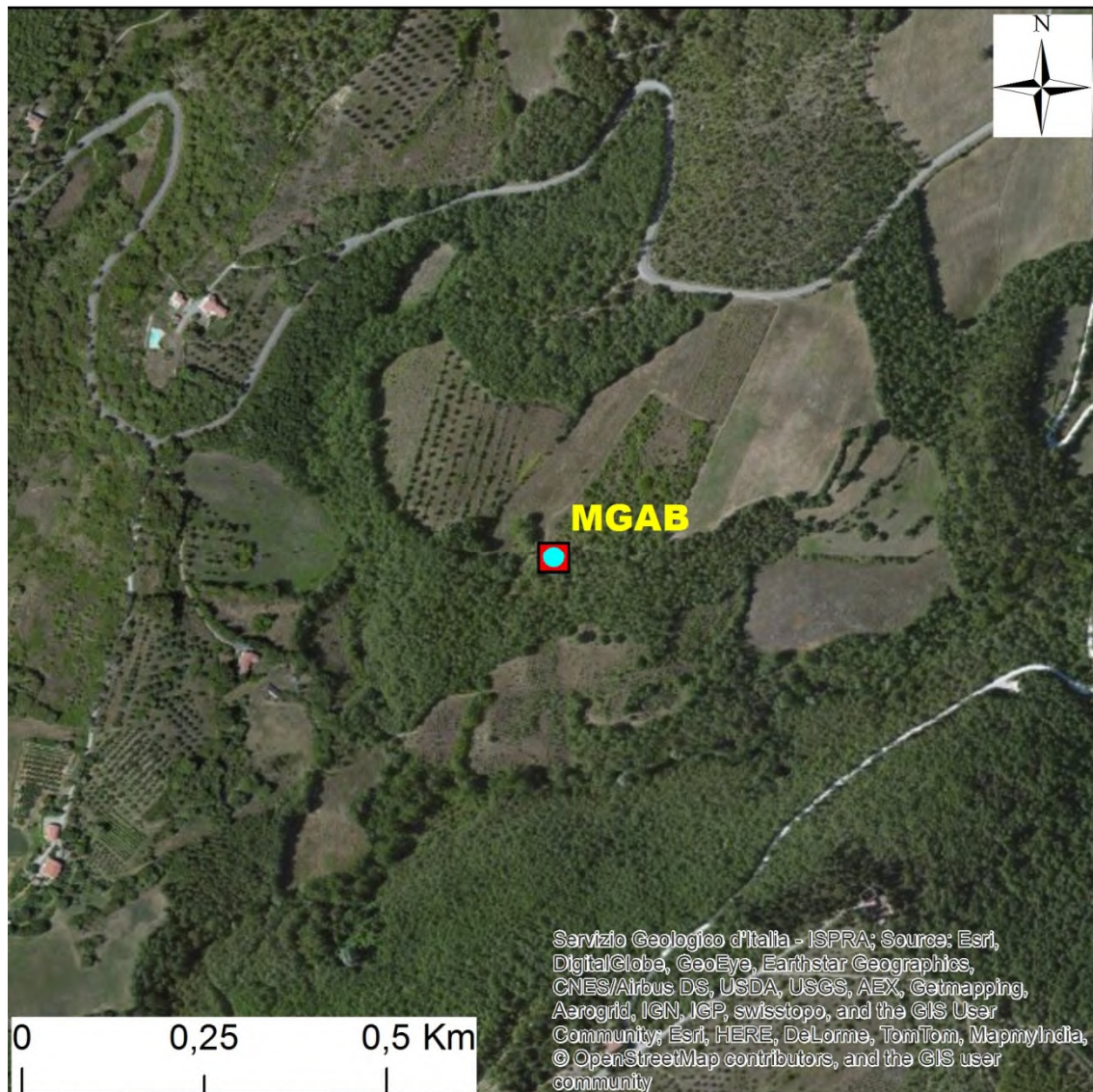
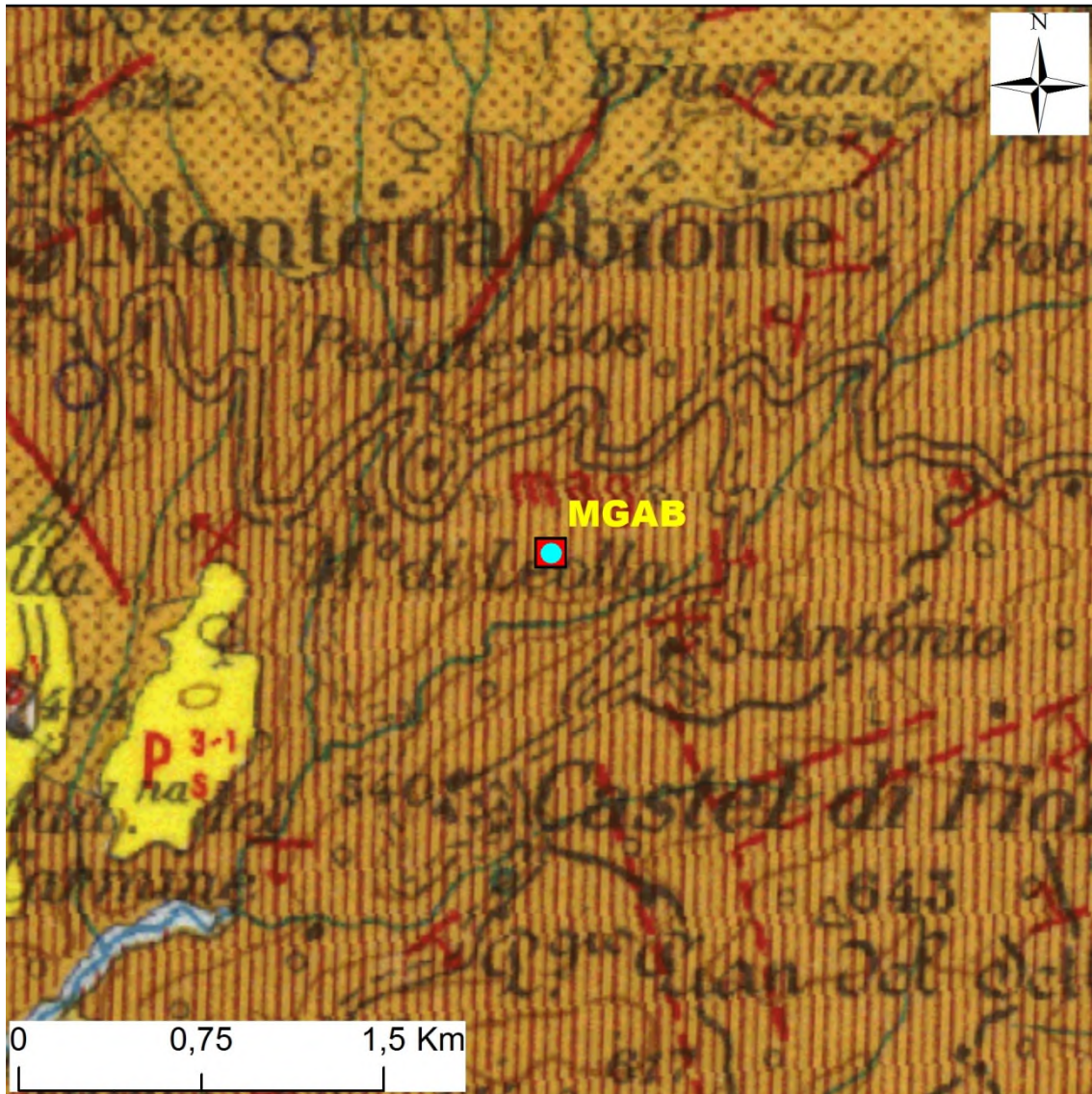


# SCHEDA STAZIONE SISMICA MGAB

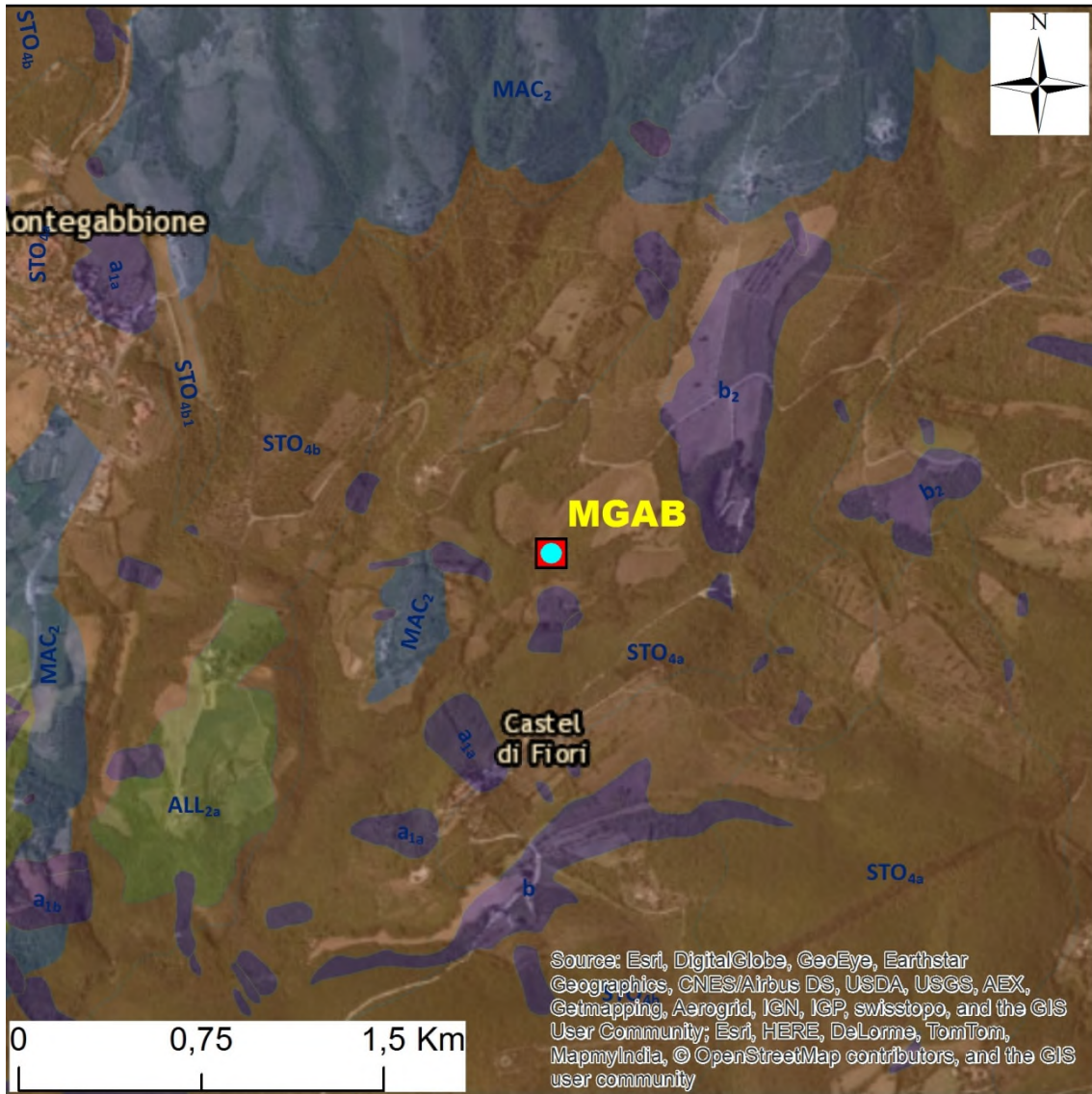
## 1. SEZIONE GRAFICA



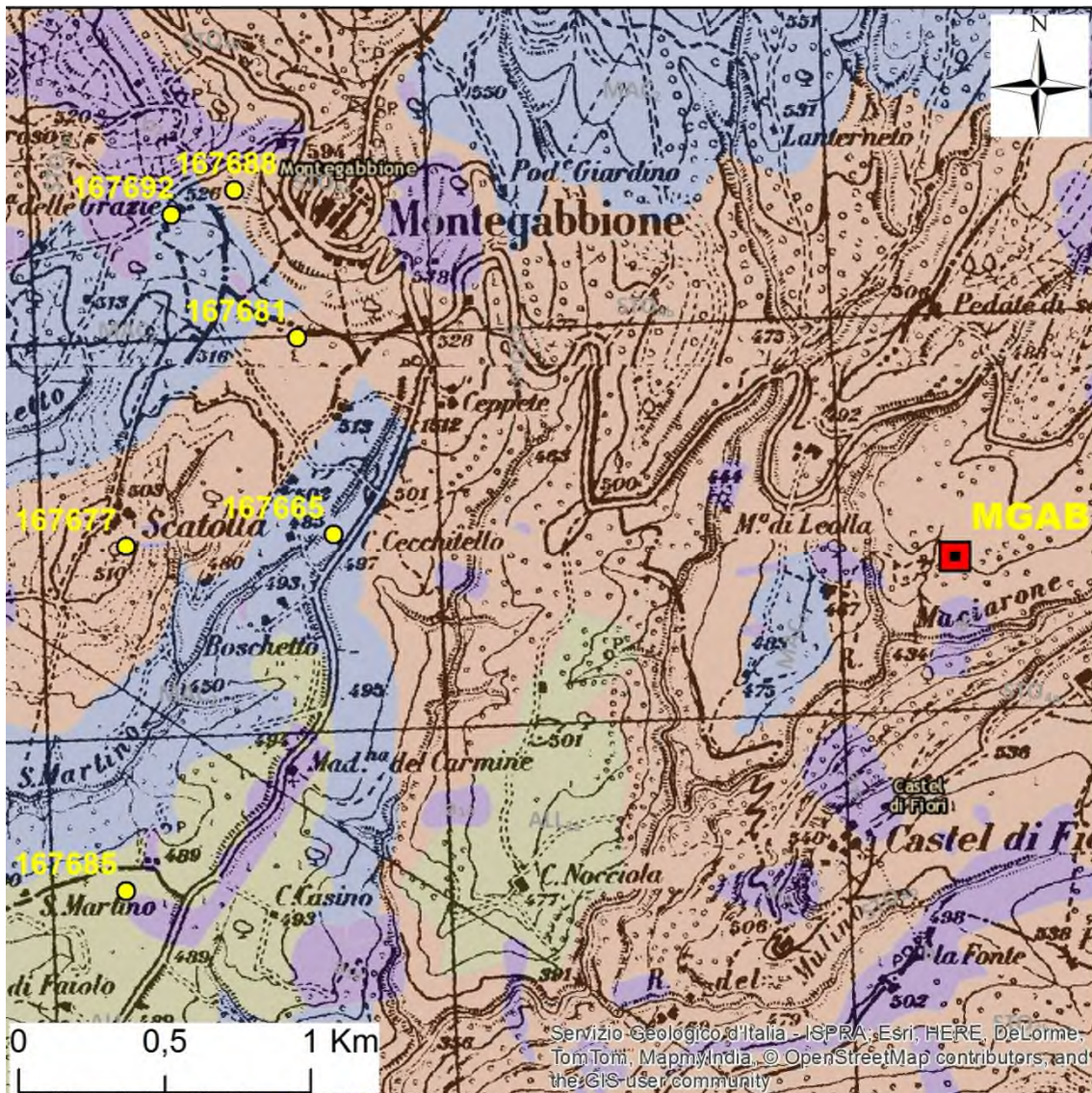
Stralcio dell'ortofoto in scala 1:10.000 con l'ubicazione della Stazione Sismica



Stralcio in scala 1:30.000 del Foglio Geologico n. 129, S. Fiora, in scala 1:100.000 con l'ubicazione della Stazione Sismica.



Stralcio della Carta Geologica regionale dell'Umbria alla scala 1:30.000 (STO = Scaglia Toscana), sezione 322060 della CTR regione Umbria.



Stralcio della Carta Geologica regionale dell'Umbria alla scala 1:25.000 con l'ubicazione dei sondaggi della L.464. I pozzi considerati sono il 167688, il 167681 e il 167677

## Archivio nazionale delle indagini nel sottosuolo (Legge 464/1984)

Scheda indagine>	Ubicazione indicativa dell'area d'indagine
<p><b>Codice:</b> 167688  <b>Regione:</b> UMBRIA  <b>Provincia:</b> TERNI  <b>Comune:</b> MONTEGABBIONE  <b>Tipologia:</b> PERFORAZIONE  <b>Uso:</b> POZZO PER ACQUA  <b>Profondità (m):</b> 55,00  <b>Quota pc slm (m):</b> 540,00  <b>Anno realizzazione:</b> 15/giu/1993  <b>Numero diametri:</b> 2  <b>Presenza acqua:</b> SI  <b>Portata massima (l/s)</b> 1,00  <b>Portata esercizio (l/s):</b> 0,50  <b>Numero falde:</b> 1  <b>Numero filtri:</b> 1  <b>Numero piezometrie:</b> 1  <b>Stratigrafia:</b> SI  <b>Certificazione(*):</b> NO  <b>Numero strati:</b> 4  <b>Longitudine WGS84 (dd):</b> 12,08917  <b>Latitudine WGS84 (dd):</b> 42,92111  <b>Longitudine WGS84 (dms):</b> 12° 05' 20"  <b>Latitudine WGS84 (dms):</b> 42° 55' 16"</p> <p>(*)Indica la presenza di un professionista nella compilazione della stratigrafia</p>	

### DIAMETRI PERFORAZIONE

Progr	Da profondità (m)	A profondità (m)	Lunghezza (m)	Diametro (m)
1	0,00	8,00	8,00	311
2	8,00	55,00	47,00	254

### FALDE ACQUIFERE

Progr	Da profondità (m)	A profondità (m)	Lunghezza (m)
2	40,00	45,00	5,00

### POSIZIONE FILTRI

Progr	Da profondità (m)	A profondità (m)	Lunghezza (m)	Diametro (m)
1	40,00	55,00	15,00	180

### MISURE PIEZOMETRICHE

Data rilevamento	Livello statico (m)	Livello dinamico (m)	Abbassamento (m)	Portata (l/s)
15/giu/1993	35,00	ND	ND	ND

### STRATIGRAFIA

Progr	Da profondità (m)	A profondità (m)	Spessore (m)	Età geologica	Descrizione litologica
1	0,00	3,00	3,00		STRATO ELUVIO-COLLUVIALE
2	3,00	40,00	37,00		CALCARI E CALCARENITI BIANCASTRI
3	40,00	45,00	5,00		ARENARIE ACQUIFERE
4	45,00	55,00	10,00		CALCARENITI E CALCARI BIANCASTRI

Scheda pozzo 167688

## Archivio nazionale delle indagini nel sottosuolo (Legge 464/1984)

Scheda indagine>	Ubicazione indicativa dell'area d'indagine
<b>Codice:</b> 167681 <b>Regione:</b> UMBRIA <b>Provincia:</b> TERNI <b>Comune:</b> MONTEGABBIONE <b>Tipologia:</b> PERFORAZIONE <b>Uso:</b> POZZO PER ACQUA <b>Profondità (m):</b> ND <b>Quota pc slm (m):</b> 515,00 <b>Anno realizzazione:</b> ND <b>Numero diametri:</b> 1 <b>Presenza acqua:</b> SI <b>Portata massima (l/s):</b> <b>Portata esercizio (l/s):</b> <b>Numero falde:</b> 1 <b>Numero filtri:</b> 0 <b>Numero piezometrie:</b> 1 <b>Stratigrafia:</b> SI <b>Certificazione(*):</b> SI <b>Numero strati:</b> 5 <b>Longitudine WGS84 (dd):</b> 12,09111 <b>Latitudine WGS84 (dd):</b> 42,91778 <b>Longitudine WGS84 (dms):</b> 12° 05' 28" <b>Latitudine WGS84 (dms):</b> 42° 55' 04"  <b>(*)Indica la presenza di un professionista nella compilazione della stratigrafia</b>	

### DIAMETRI PERFORAZIONE

Progr	Da profondità (m)	A profondità (m)	Lunghezza (m)	Diametro (m)
1	0,00	57,00	57,00	240

### FALDE ACQUIFERE

Progr	Da profondità (m)	A profondità (m)	Lunghezza (m)
2	51,00	51,00	0,00

### MISURE PIEZOMETRICHE

Data rilevamento	Livello statico (m)	Livello dinamico (m)	Abbassamento (m)	Portata (l/s)
30/dic/1989	10,00	30,00	20,00	ND

### STRATIGRAFIA

Progr	Da profondità (m)	A profondità (m)	Spessore (m)	Età geologica	Descrizione litologica
1	0,00	2,00	2,00		TERRENO ARGILLOSO
2	2,00	10,00	8,00		STRATI CALCAREO-MARNOSI E CALCARENTICI
3	10,00	14,00	4,00		ARENARIE
4	14,00	51,00	37,00		ALTERNANZE ARGILLITI CALCARI E ARENARIE
5	51,00	57,00	6,00		LIVELLO BRECCIATO ACQUIFERO

Scheda pozzo 167681

## Archivio nazionale delle indagini nel sottosuolo (Legge 464/1984)

Scheda indagine>	Ubicazione indicativa dell'area d'indagine
<b>Codice:</b> 167677 <b>Regione:</b> UMBRIA <b>Provincia:</b> TERNI <b>Comune:</b> MONTEGABBIONE <b>Tipologia:</b> PERFORAZIONE <b>Uso:</b> POZZO PER ACQUA <b>Profondità (m):</b> ND <b>Quota pc slm (m):</b> 510,00 <b>Anno realizzazione:</b> 07/giu/1993 <b>Numero diametri:</b> 2 <b>Presenza acqua:</b> SI <b>Portata massima (l/s)</b> <b>Portata esercizio (l/s):</b> <b>Numero falde:</b> 1 <b>Numero filtri:</b> 1 <b>Numero piezometrie:</b> 1 <b>Stratigrafia:</b> SI <b>Certificazione(*):</b> NO <b>Numero strati:</b> 4 <b>Longitudine WGS84 (dd):</b> 12,08583 <b>Latitudine WGS84 (dd):</b> 42,91306 <b>Longitudine WGS84 (dms):</b> 12° 05' 08" <b>Latitudine WGS84 (dms):</b> 42° 54' 46"  <b>(*)Indica la presenza di un professionista nella compilazione della stratigrafia</b>	<div style="display: flex; justify-content: space-between;"> <div style="width: 45%;"> <p>Mappa Satellite</p> <p>Siamo spiacenti, non sono disponibili immagini per questa regione.</p> </div> <div style="width: 45%;"> <p>Siamo spiacenti, non sono disponibili immagini per questa regione.</p> </div> </div> <p>Siamo spiacenti, non sono disponibili immagini per questa regione.</p> <p>Immagini ©2016 DigitalGlobe, Landsat</p>

### DIAMETRI PERFORAZIONE

Progr	Da profondità (m)	A profondità (m)	Lunghezza (m)	Diametro (m)
1	0,00	10,00	10,00	311
2	10,00	84,00	74,00	254

### FALDE ACQUIFERE

Progr	Da profondità (m)	A profondità (m)	Lunghezza (m)
2	60,00	84,00	24,00

### POSIZIONE FILTRI

Progr	Da profondità (m)	A profondità (m)	Lunghezza (m)	Diametro (m)
1	60,00	84,00	24,00	180

### MISURE PIEZOMETRICHE

Data rilevamento	Livello statico (m)	Livello dinamico (m)	Abbassamento (m)	Portata (l/s)
07/giu/1993	55,00	ND	ND	ND

### STRATIGRAFIA

Progr	Da profondità (m)	A profondità (m)	Spessore (m)	Età geologica	Descrizione litologica
1	0,00	2,00	2,00		STRATO ELUVIO-COLLUVIALE
2	2,00	60,00	58,00		CALCARI E CALCARENITI BIANCASTRI
3	60,00	80,00	20,00		CALCARI E CALCARENITI GRIGI ACQUIFERI
4	80,00	84,00	4,00		CALCARI MARNOSI ROSATI ACQUIFERI

Scheda pozzo 167677

## 2. SEZIONE DESCRITTIVA

Stazione

Coordinate Geografiche (WGS 84)	Latitudine	<input type="text" value="42,912969"/>
	Longitudine	<input type="text" value="12,111529"/>
Quota <input type="text" value="483"/> m s.l.m.	Regione	<input type="text" value="Umbria"/>
	Provincia	<input type="text" value="Terni"/>
	Comune	<input type="text" value="Montegabbione"/>

### Elenco fonte di dati

Carta Geologica Regionale dell'Umbria alla scala 1:10.000, sez. 322060 della CTR regione Umbria;  
Carta Geologica d'Italia alla scala 1:100.000 - foglio n. 130 - Orvieto;  
Carta Geologica d'Italia alla scala 1:50.000 - foglio n. 310 - Passignano;  
Archivio nazionale delle indagini nel sottosuolo (Legge 464/1984).

### Inquadramento geologico

La stazione è ubicata a circa 2 km a sud est ovest di Montegabbione (TR) ad una quota di 483 m s.l.m., in un'area collinare dove affiorano prevalentemente terreni appartenenti alla *Scaglia Toscana (STO)*. Questa è alla base delle formazioni terrigene che rappresentano le successioni di avanfossa dell'Appennino settentrionale (Macigno, Pseudomacigno, Arenarie di M. Modino, Arenarie del M; Falterona, Arenarie del Trasimeno). E' indicata in letteratura anche come *Scisti Policromi* ed è costituita da varie formazioni o elementi litostratigrafici.

In particolare, come si evince dalla carta geologica della Regione Umbria alla scala 1:10.000, la stazione ricade all'interno del *Membro delle Calcareniti di Dudda* che è a sua volta suddiviso in due litofacies, la *Litofacies di Montanare (STO4a)* e la soprastante *Litofacies di Poggioni (STO4b)*.

La prima è composta prevalentemente da torbiditi in strati calcareo-marnosi e calcarenitico-marnosi di colore grigio con locali focature rosso-scuro o verde di solito gradati e con spessore variabile da 10 cm ad oltre 2 m e di subordinate peliti marnose o argilliti di colore grigio con liste e noduli di selce varicolorata di spessore variabile da 10 a 60 cm. Il rapporto calcareo-calcarenite/pelite >> 1. Lo spessore massimo è di circa 130 m. L'età è Eocene inferiore - medio.

La litofacies di Poggioni è invece un'alternanza di argilliti da rosso-violacee a avana-verdognole mal stratificate a cui si alternano strati di spessore variabile di calcareniti e calciruditi. Gli intervalli ruditici sono caratterizzati prevalentemente da clasti calcarei e silicei scarsamente arrotondati e subordinatamente da clasti di natura ignea e metamorfica. Nella porzione inferiore dell'unità prevalgono gli starti calcarenitici mentre nella superiore prevalgono i livelli argillosi. Lo spessore complessivo non supera i 120 metri. Il passaggio alla *litofacies di Montanare* sottostante è graduale. L'età è Luteziano p.p.

Dalle evidenze cartografiche la stazione insiste sui terreni della *litofacies di Montanare*.

### Modello litostratigrafico del sottosuolo

Nella zona circostante Montegabbione sono disponibili vari sondaggi per pozzi d'acqua disponibili nell'Archivio Nazionale delle Indagini del Sottosuolo (Legge 464/1984). In particolare, tre di questi ricadono su terreni omologhi a quelli dove risiede la stazione: il 167688 con profondità di 55 m e a 2,7 km dalla stazione; il 167681 con profondità di 57 m a 2,3 km dalla stazione; il 167677 con profondità di 84 m e distante 2,8 km dalla stazione. Considerando l'omogeneità della geologia dell'area e la



prossimità accettabile delle perforazioni rispetto alla stazione (circa 2,5 km), è possibile ipotizzare che il modello litostratigrafico del sottosuolo ricalchi approssimativamente quanto ritrovato nei sondaggi menzionati.

Quindi, partendo da una coltre superficiale eluvio-colluviale di circa 2-3 m si passa a calcari e calcareniti biancastre spesse in media 40 m. Al di sotto di questo pacco di strati si incontra la falda acquifera che risiede sempre in calcari e calcareniti grigi o arenarie di spessori complessivi variabili dai 5 ai 20 m circa cui fanno seguito calcari marnosi e/o nuovamente calcareniti biancastre. Dai dati litologici evidenziati nei sondaggi in esame incrociati con quelli della cartografia geologica disponibile, è pertanto possibile ipotizzare che nel primo centinaio di metri al di sotto della superficie debbano rinvenirsi terreni afferenti alla sola *litofacies di Montanare* per la quale è ragionevole ipotizzare degli spessori locali di almeno un centinaio di metri.

#### Considerazioni sulle caratteristiche litotecniche dei terreni

Le calcareniti della *litofacies di Montanare* afferenti alla formazione delle *Calcareniti di Dudda* dal punto di vista litotecnico sono classificate come rocce stratificate oppure costituite da alternanze di livelli lapidei e livelli pelitici per i quali esiste un netto contrasto di competenza. In particolare, l'alternanza tra parti lapidee e pelitiche, queste ultime molto subordinate alle prime, rende l'ammasso estremamente resistente nella parte calcarea. Sarà comunque il grado di fatturazione locale a determinare la qualità dell'ammasso roccioso nel suo complesso.